

Réalisation du programme de gestion de la ripisylve

Indicateur de réponse

B11-107

(n° thématique – n° liste brute)



Présentation de l'indicateur

Grand objectif	Thématique	Actions types
Préservation et restauration des milieux aquatiques	Restauration et entretien de la ripisylve et des berges	Elaboration d'un plan de gestion de la ripisylve et des berges Mise en œuvre d'un plan de gestion : restauration, entretien Réduire l'aire d'expansion des espèces végétales invasives Sensibilisation des riverains à l'entretien de la ripisylve et des berges

Définition	Linéaire de berges où la ripisylve a été gérée selon les objectifs fixés dans le plan de gestion.
Phénomène observé	Atteinte de l'objectif fixé en terme de restauration et entretien
Questions évaluatives-types associées	Dans quelle mesure la procédure a-t-elle contribué à la préservation ou la restauration de la ripisylve et des berges des cours d'eau ?

Acquisition des données

Données nécessaires	Linéaire de berges traitées par catégorie d'objectif (cf. guide technique SDAGE RMC) : <ul style="list-style-type: none"> – <u>Risques inondations et érosion</u> : favoriser l'écoulement ; freiner l'écoulement ; éviter l'érosion ; limiter apport de bois mort ; éviter barrage de bois – <u>Usages</u> : paysage ; loisirs ; pêche ; réglementation – <u>Patrimoine naturel</u> : vie piscicole ; réduire l'eutrophisation ; diversité des boisements Linéaire à traiter à l'échéance de la procédure (peut être différent du linéaire total de cours d'eau du bassin versant)
Echelle géographique de la donnée	Cours d'eau, tronçon avec son objectif de gestion
Producteurs et Fournisseurs	SP et équipes internes ou entreprises
Modalités d'obtention - Coût	A suivre au fur et à mesure. En général base de données interne. Factures des prestations confiées à des entreprises
Fréquence de mise à jour des données	Au fur et à mesure des interventions
Temps à consacrer à l'acquisition	Les SP effectuent déjà le suivi des interventions en dehors du suivi « indicateurs ». Le renseignement de l'indicateur se fera sur la synthèse des infos consignées. Ex. BV test : 1h30 pour 12 sous-BV ; début de procédure

Production de l'indicateur

Mode de calcul - outils	Chaque intervention des équipes de terrain si fonctionnement en régie, ou des entreprises mandatées, doit être convertie en longueur traitée. L'idéal est que les secteurs traités soient cartographiés au fur et à mesure. Tableau Excel de suivi de la réalisation du plan de gestion pour faire les sommes des linéaires de berges par objectif et calcul des % (ou autre) L'outil SIG est particulièrement intéressant pour faire le suivi des actions engagées, faire le rendu cartographique de l'avancement du programme
Unité – expressions possibles	km de berges traitées au total et détail par catégories d'objectifs % par rapport au total prévu au programme
Représentations possibles	Histogrammes, camemberts Cartographie du linéaire traité

Temps à consacrer à la construction – fréquence de mise à jour de l'indicateur	< 1h màj début/fin (au fur et à mesure – édition annuelle possible)
---	--

Interprétation - Utilisations

Aide à l'interprétation : Tendances, évolutions Limites d'utilisation Interférences possibles	<p>Ne peut être renseigné en l'absence de plan de gestion. Le suivi du plan de gestion, et des actions réalisées est indispensable.</p> <p>Pour les tronçons où l'entretien a fait l'objet de plusieurs passages : somme des passages</p> <p>Rapporter les événements climatiques (tempête, crue...) pouvant expliquer le résultat</p> <p>Individualiser le linéaire « entretenu »</p> <p>Possibilité d'ajouter lutte contre plantes invasives si cet objectif a été affiché (voir aussi D-120)</p> <p>Eviter la multiplicité des méthodes de définition des plans de gestion à l'échelon régional (diagnostic et objectifs)</p> <p>Il ne s'agit pas de comparer des linéaires d'un BV à l'autre pour un objectif, les caractéristiques des cours d'eau étant différentes à l'échelle de la Région, les objectifs sont spécifiques aux BV.</p>
Indicateurs complémentaires associés	<p>P : 138</p> <p>E : 108 ; D-120</p> <p>R : B13-350 ; B13-143</p>
Situation / objectifs supérieurs	<p>Agences de l'Eau</p> <p>Région RA</p>

Pour aller plus loin ...

Bassin versant test	CR Sud Ouest Lémanique (74)
Références bibliographiques	<p><u>Guide technique n°1 « la gestion des boisements des rivières »</u>. SDAGE RM&C (Agence de l'Eau RM&C et DIREN Rhône-Alpes)</p> <p>Fascicule 1 : dynamique et fonctions de la ripisylve</p> <p>Fascicule 2 : définition des objectifs et conception d'un plan d'entretien</p> <p><u>Guide technique « Restauration et entretien des cours d'eau en Bretagne »</u> 2001. DIREN. AELB. GRECEB. Rivière Environnement</p>

TEST : B11-107 . Réalisation du programme de gestion de la ripisylve

BV test : CR du Sud Ouest Lémanique (74) - 2006 à 2012 - SP : SYMASOL. M. Châteauevieux

sept-06

ACQUISITION DES DONNEES

NB : test réalisé pour tous les 12 cours d'eau du CR

Valeur objectif		Type d'Intervention km			
cours d'eau	Objectifs	entretien	restauration	replantation	non intervention
Pamphiot	Sécurité bien et personnes	0	5.92	0	0
	Patrimoine naturel et écologique	1.36	4.18	0	4.27
	Usage récréatif et touristique	0	0	0	0
Fossaux	Sécurité bien et personnes	0.77	0	0	0
	Patrimoine naturel et écologique	0	0	0.74	0
	Usage récréatif et touristique	0	0	0	0
Redon	Sécurité bien et personnes	4.01	3.57	0	0
	Patrimoine naturel et écologique	5.19	3.44	0	6.14
	Usage récréatif et touristique	2.4	0	0	0
Dronzet	Sécurité bien et personnes	0	1.19	0	0
	Patrimoine naturel et écologique	2.68	0	0	0
	Usage récréatif et touristique	0	0	0	0
Foron	Sécurité bien et personnes	0	8.19	0.25	3.65
	Patrimoine naturel et écologique	12.49	5.66	0.82	39.88
	Usage récréatif et touristique	0	1.53	0	0
Vion	Sécurité bien et personnes	0.49	10.1	1.49	0
	Patrimoine naturel et écologique	10.58	0.46	0	1.38
	Usage récréatif et touristique	0	0	0	0
Mercube	Sécurité bien et personnes	0.03	1.23	1.46	1.7
	Patrimoine naturel et écologique	0	0	0	0
	Usage récréatif et touristique	0	0	0	0
Dumont	Sécurité bien et personnes	0	1.1	0	0
	Patrimoine naturel et écologique	0.97	0	0	0
	Usage récréatif et touristique	0	0	0	0
Pâquis	Sécurité bien et personnes	0	0.69	0	0
	Patrimoine naturel et écologique	1.6	0	0	0
	Usage récréatif et touristique	0	0	0	0
Vorze	Sécurité bien et personnes	0	0	0	0
	Patrimoine naturel et écologique	1.49	0	0	0
	Usage récréatif et touristique	0	0	0	0
Léchères	Sécurité bien et personnes	0	1.84	0	0.76
	Patrimoine naturel et écologique	1.61	0	0	0
	Usage récréatif et touristique	0	0	0	0
Hermance	Sécurité bien et personnes	0	11.11	4.21	0
	Patrimoine naturel et écologique	5.16	2.25	1.85	4.36
	Usage récréatif et touristique	0	0	0	0
TOTAL km	186.25	50.83	62.46	10.82	62.14

Commentaires

Fournisseurs : SP, base de données

Qualité des données : fiables, gratuites, validées, précision de l'état initial fonction de la méthode choisie pour le plan de gestion (manque de rigueur constaté dans le cas du test).

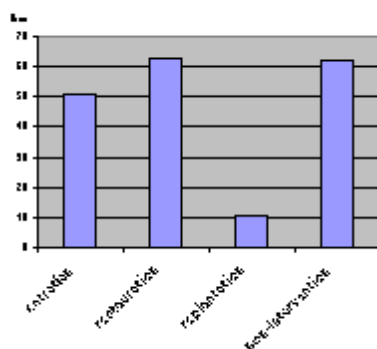
Mise à jour des données : au fur et à mesure des opérations de gestion réalisées. Consignées dans une base de données interne à la SP, spécifique

Difficultés rencontrées : attention à la disparité entre BV pouvant résulter des méthodes utilisées pour la réalisation du plan de gestion

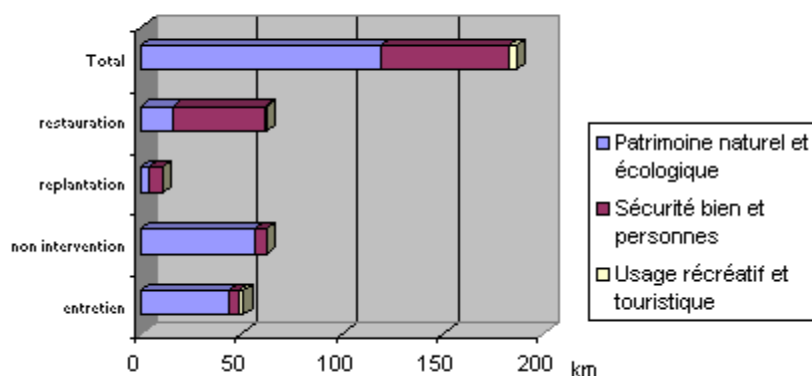
Temps à consacrer : 1h30 pour 12 BV (particularité du CR). Moins long si utilisation d'un SIG

CONSTRUCTION DE L'INDICATEUR- INTERPRETATION - UTILISATION

Gestion Ripisylve- Objectif

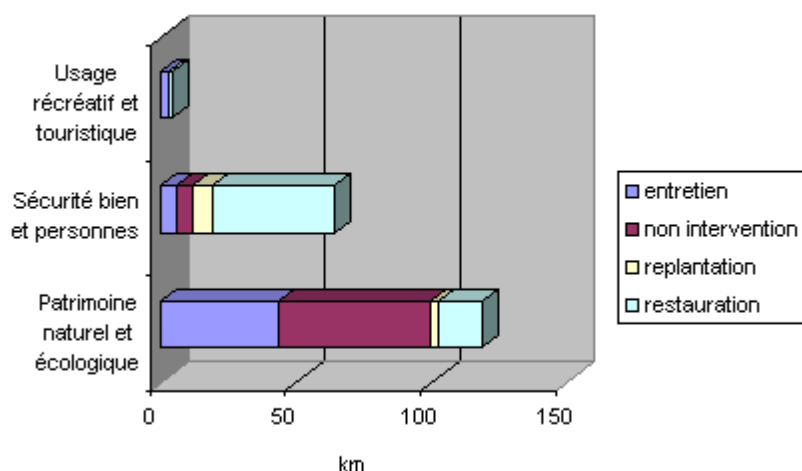


Gestion Ripisylve : type intervention/objectif



Gestion des berges : objectifs/interventions

Commentaires



Difficultés rencontrées : aucune pour la construction hormis le peu de données disponibles (CR jeune) qui ne rend pas l'illustration très probante. On ne situe pas l'action réalisée par rapport à l'objectif pour l'instant.

Temps à consacrer : court (<1h pour construction et commentaires)

Valeur objectif : valeurs du tableau

Evolution de l'indicateur :

186 km de berges à gérer dans le cadre du CR. Début en 2006, pas encore d'interventions réalisées. 4 types d'intervention définies pour assurer 3 fonctions : sécurité des biens et des personnes, patrimoine naturel et usage récréatif.

CONCLUSIONS DU TEST

- > Utiliser la même méthodologie pour tous les BV (Diagnostic et Plan de gestion de la ripisylve) : méthode SDAGE (RMC) et en Loire-Bretagne ?
- > l'utilisation d'un SIG peut faire gagner du temps
- > Idée : ajouter lutte contre plantes invasives si objectif de gestion affiché
- > Attention : les définitions d'entretien et restauration peuvent varier ou tout au moins être faussées (dans une certaine mesure) par le système d'aides financières AERMC
- > si événement exceptionnel (crue, tempête...) le signaler dans les commentaires. Peut expliquer linéaire plus important qu'initialement prévu